

ISPANICA

EXPOSICIÓN
DE PINTORES
ESPAÑOLES Y
SUDAMERICANOS

ARTISTAS:

FRANCISCO GOYA
PABLO PICASSO
JOAN MIRO'
SALVATOR DALI'
FRIDA KAHLO
FERNANDO BOTERO



CATÁLOGO DE LA EXPOSICIÓN

COMISARIADA POR LA CLASE IIIA



IL 3 MAGGIO 1808

ANÁLISIS DE LA OBRA

IDENTIFICACIÓN DE LA OBRA Y CARACTERÍSTICAS TÉCNICAS

El autor es Francisco Goya. El título es 3 Mayo 1808 en Madrid. El año de realización es el 1814. La dimensión de la obra es 268 x 347. La obra se sitúa en Madrid, en el Museo del Prado. La época de realización es el Romanticismo.

ANÁLISIS ICONOGRÁFICO

El tema de la pintura es un granjero que se enfrenta al pelotón de fusilamiento compuesto por un grupo de soldados franceses de Napoleón.

Posición: el granjero está arrodillado con los brazos levantados mirando al pelotón de fusilamiento. Su imagen recuerda la de un Cristo crucificado.

Ropa: el granjero, condenado a muerte, lleva ropa de trabajo, pantalones oscuros y una camisa blanca.

ANÁLISIS ICONOLÓGICO

Francisco Goya, con la pintura del 3 de mayo de 1808, celebra el sacrificio de los patriotas españoles que se opusieron a la invasión de las tropas napoleónicas.

Europa se vio sacudida por los levantamientos del Risorgimento y los artistas relataron apasionadamente la violencia y las batallas. Las noticias que plantearon problemas éticos y sociales también encontraron espacio en el lienzo. Documentó de manera dramática los horrores que cometieron las tropas de las invasiones napoleónicas en España.

El tema de esta pintura está cerca de la sensibilidad de los pintores románticos de la época. El 3 de mayo de 1808 presenta características distintivas típicas de la pintura de Goya, incluso aquellas que no están diseñadas para el público.

ANÁLISIS FORMAL Y ESTILÍSTICO

El cuadro 3 de Mayo 1808 está lejos de Neoclasicismo porque Goya muestra el miedo del protagonista. Está más cerca del Romanticismo pero el autor no es tan cuidadoso como los románticos en idealizar la belleza. En el cuadro la luz viene sólo de una linterna que ilumina sobre todo el protagonista y el grupo de víctimas, pero deja visibles también los ejecutores. El campo, donde está una ciudad, quizás Madrid, está en la sombra, en contraste con la imagen principal. El color es marrón cálido, como la luz que ilumina la escena de interior.





LES DAMOISELLES D'AVIGNON

ANÁLISIS DE LA OBRA

IDENTIFICACIÓN DE LA OBRA Y CARACTERÍSTICAS TÉCNICAS

El cuadro se llama “les demoiselles d’Avignon” y el año de realización es el 1907. El autor de esta obra es Pablo Picasso. Las dimensiones de la obra son: cm 243,9 x 233,7 y el cuadro está ubicado en el Museum of Modern Art (MoMa) de Nueva York en los Estados Unidos. El Periodo de realización es el Cubismo.

ANÁLISIS ICONOGRÁFICO

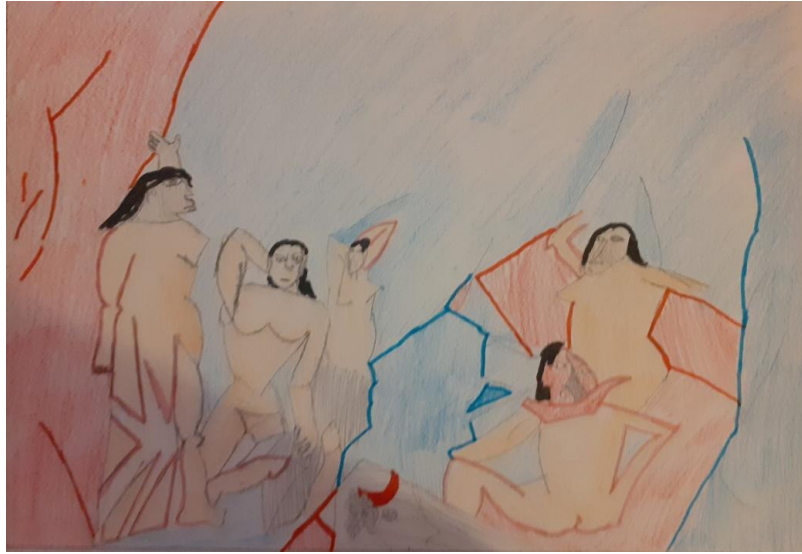
En esta Pintura hay cinco mujeres que se representan desnudas. Hay las que se parecen a cortinas azules detrás de ellas y las dos en el medio están cubiertas con telas. En frente hay una bandeja de fruta, principalmente uvas, las cinco mujeres están hechas de formas angulosas y planas, la mujer en el primer plano está sentada en las piernas mientras las de atrás están de pie.

ANÁLISIS ICONOLÓGICO

El intento de Pablo Picasso en el cuadro *Les Femmes d'Alger (O. J.)* fue quizás crear una ruptura con la tradición artística. La pintura quería aparecer evocando lecturas mucho más complejas que una simple alegoría o una interpretación autobiográfica que intenta entender el trabajo en relación con la historia de Picasso con mujeres. Por primera vez, Picasso se acerca a un viejo tema de la pintura, el desnudo femenino, pero desde un óptica radicalmente distinta. Así, las formas blandas, redondeadas y sensuales de otros tiempos dan paso a cuerpos de formas y planas.

ANÁLISIS FORMAL Y ESTILÍSTICO

Algunas características claves de las obras de Picasso son la claridad y el equilibrio en las composiciones, las formas y los volúmenes sólidos, muchos colores, gran expresividad e inmediatez de la imagen. *Les Femmes d'Alger (O. J.)* nació después de la experimentación con el arte africano y representa la transformación estilística de Picasso al Cubismo, uno de los movimientos artísticos más innovadores de la década de 1900. No hay profundidad en el espacio representado: las protagonistas ocupan toda la superficie de la pintura y los contornos de las figuras intensifican la composición. Los colores son fuertes. La carne rosa de las chicas es en contraste con el blanco y el azul del campo. No hay claroscuros, pero en algunos puntos la piel tiene puntos de rosa claros y oscuros.





LA TERRA ARATA

ANÁLISIS DE LA OBRA

IDENTIFICACIÓN DE LA OBRA Y CARACTERÍSTICAS TÉCNICAS

Juan Mirò se adhirió al surrealismo con una fórmula artística muy personal. La tierra arada, como otras pinturas del artista, está llena de formas, signos, seres fantásticos que crean un universo soñado. La tierra arada, 1924, óleo sobre lienzo, 66 X 92,7 cm. Nueva York, Museo Guggenheim. En la obra "Terra Arata" Miró en la superficie pintada, ubicada en el lado derecho, representa la silueta de los bovinos y los homínidos, que se toman de figuras de cuevas.

ANÁLISIS ICONOGRÁFICO

Los temas representados en la obra de Mirò son muy simplificados, pero fácilmente reconocibles. Podemos distinguir una línea de horizonte que divide el cielo y la tierra; en este se coloca en el centro una granja, a los lados de los árboles. También podemos distinguir varios animales, que parecen tomados de pinturas rupestres, tales como: un caballo, una liebre, una araña, un pollo, un caracol, una mariposa, un perro, etc..., que pacen en el campo. La mayoría está en la posición lateral, excepto el perro que está en la posición delante del observador de la pintura. Las figuras de la izquierda no son identificables; parecen representar postes y piquetas o señales de tráfico.

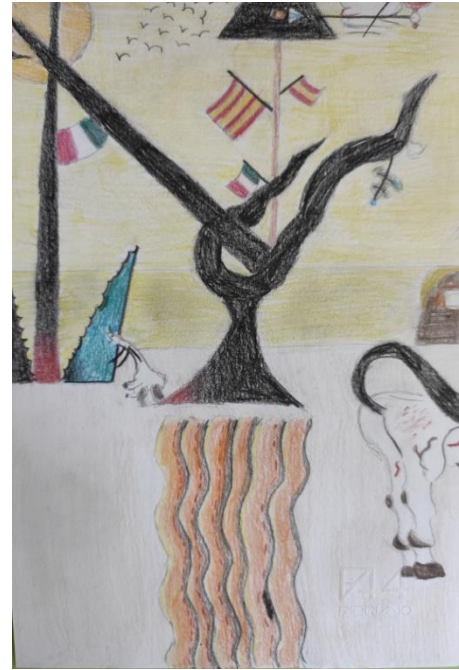
ANÁLISIS ICONOLÓGICO

Il quadro di Joan Mirò è di 66 X 92,7 cm e rappresenta un campo agricolo. L'artista voleva accentuare molto il Surrealismo, modificando la proporzionalità di un certo elemento, ad esempio, come vediamo nell'albero, l'occhio e l'orecchio sono visibili, oppure anche negli animali dove le loro caratteristiche principali sono le forme particolarmente stilizzate. Il personaggio in basso a sinistra, quello con la testa a cono e la bocca spalancata, ricordano le espressioni artistiche dei bambini o di primitivi. Gli elementi importanti del dipinto sono le linee ondulate sul terreno che ricordano l'aratura di un campo.

ANÁLISIS FORMAL Y ESTILÍSTICO

Los objetos y las figuras se construyen ensamblando partes de seres existentes. La tierra arada es una obra puramente expresionista.

El espacio es bastante realista. La pintura se realiza horizontalmente. La línea del horizonte corta la imagen exactamente en la mitad. La pintura tiene un tono muy cálido. El claroscuro está limitado a muy pocas partes, hay muchos contrastes de luces y la iluminación no es natural.





LA PERSISTENZA DELLA MEMORIA

ANÁLISIS DE LA OBRA

IDENTIFICACIÓN DE LA OBRA Y CARACTERÍSTICAS TÉCNICAS

El autor de "La persistencia de la memoria" es Salvador Dalí, la realizó en 1931; sus dimensiones son 24x33 cm, y está colocada en el Museum of Modern Art en New York.

ANÁLISIS ICONOGRÁFICO

En la obra, Dalí utiliza temas innovadores; justo en ese período sufrió un gran dolor de cabeza y no pudo acompañar a su esposa al cine y, al verse obligado en quedarse en casa, se sintió inspirado por la 'hiperosmolaridad'.

Al principio el cuadro se llamaba "relojes blandos" y luego se vendió por \$ 350 a un museo de arte "museo de arte moderno".

ANÁLISIS ICONOLÓGICO

El significado de la obra es la elasticidad del tiempo; su función es la que cada uno de nosotros, de hecho, tiene su propia sensación temporal respecto a las mismas situaciones, entonces, cada reloj marca diferentes horas.

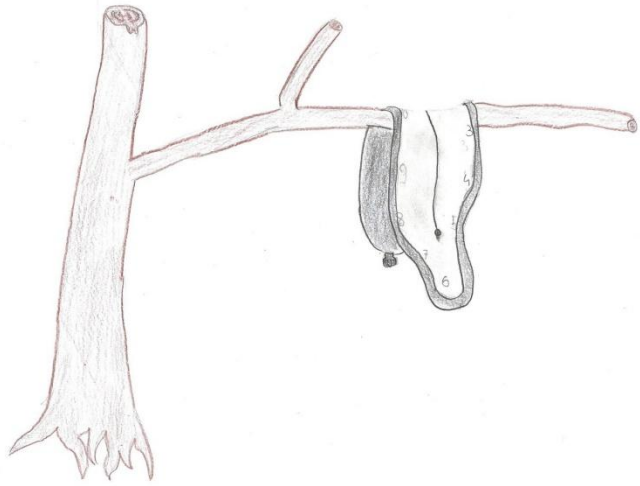
En este período el pintor está "inmerso" en el surrealismo; está buscando nuevos métodos para introducir temas innovadores en sus obras de arte.

ANÁLISIS FORMAL Y ESTILÍSTICO

La pintura da mucha importancia a diversos temas, como los relojes, y la cara.

El color predominante en el trabajo es el amarillo ocre que entra en diálogo con el azul del agua, el cielo de las superficies y los relojes.

Como se puede ver, la luz es frontal y genera sombras profundas en la superficie de los objetos y en las rocas distantes.





AUTORITRATTO CON COLLANA DI SPNE

ANÁLISIS DE LA OBRA

IDENTIFICACIÓN DE LA OBRA Y CARACTERÍSTICAS TÉCNICAS

Frida Kahlo pintò “Autorretrato con collar de espinas” en 1940, se trata de un aceite sobre lienzo de 61.25x47 cm. Esta obra està en el museo “Harry Ransom Center” en Austin, Texas, Estados Unidos.

ANÁLISIS ICONOGRÁFICO

La pintura muestra a Frida, un gato negro, un mono araña, un colibrí, dos mariposas y dos libèlulas.

La imagen de Frida es central, el gato negro, que està listo para saltar està en la esquina superior izquierda y el mono araña, que està hurgando con espinas, en la esquina derecha. El colibrí, parece una cruz negra, en su cuello, las libèlulas vuelan y las mariposas están sobre su cabeza. La protagonista està vestida con un vestido blanco.

ANÁLISIS ICONOLÓGICO

Frida Kahlo comenzó a pintar después de un accidente ocurrido cuando tenía 18 años. En esta obra cada detalle tiene un significado vinculado a la vida del artista. Frida lleva un collar de espinas que la hierde. Es una referencia obvia al sacrificio de Cristo en la cruz. El colibrí representa el matrimonio fallido con Rivera y un amuleto para la vida amorosa. El mono negro podría ser un símbolo demoníaco.

ANÁLISIS FORMAL Y ESTILÍSTICO

Esta obra de Frida Kahlo no pertenece a una corriente específica, pertenece a la tradición mexicana. Frida es representada con colores claros, mientras el campo tiene colores fríos, como el verde oscuro de las hojas. Los animales son de color negro.





IL CLUB DEL GIARDINAGGIO

ANÁLISIS DE LA OBRA

IDENTIFICACIÓN DE LA OBRA Y CARACTERÍSTICAS TÉCNICAS

....

ANÁLISIS ICONOGRÁFICO

.....

ANÁLISIS ICONOLÓGICO

En el cuadro hay cinco damas con herramientas de jardín posando delante del fotógrafo. Se ven serias y cada mujer mira el punto frente a ella, de esta manera, Botero, crea una situación de misterio.

Al analizar la obra, notamos cómo el artista dibuja sutilmente cada detalle: desde el reloj de la dama sentada a la derecha hasta el collar de la dama a la izquierda.

ANÁLISIS FORMAL Y ESTILÍSTICO

Botero pertenece a una corriente artística contemporánea y moderna. Su estilo es irreal, caracterizado por figuras irónicas y redondeadas que ocupan la mayor parte del cuadro. El color permanece sutil, nunca exaltado, generalmente aplicado en fondos planos y uniformes, sin contornos. Tenga en cuenta la ausencia total de sombreado en sus pinturas, porque según Botero "...ensuciarían la idea del color que quiero transmitir".

