

STORIA

PARTE 4: LA FINE DEL MEDIOEVO
CAP. 12 LA CRISI DEL TRECENTO

LA FINE
DEL MEDIOEVO

I LUOGHI



IL TEMPO

1215



Il re d'Inghilterra Giovanni Senzaterra è costretto a firmare la **Magna Charta Libertatum**

1309



Per volere del re di Francia la **sede papale** viene spostata da Roma ad **Avignone**

1337-1453



Inghilterra e Francia si affrontano nel primo grande conflitto tra nazioni europee: la **guerra dei Cent'anni**

1347-1350



Una terribile **epidemia di peste** uccide quasi la metà della popolazione europea

XV secolo



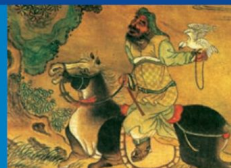
Inizia l'età dell'**Umanesimo** e del **Rinascimento**

I PROTAGONISTI

► **Isabella di Castiglia e Ferdinando d'Aragona** sono i sovrani che danno vita al regno di Spagna. Finanziano il viaggio oceanico di Cristoforo Colombo.



► **Lorenzo il Magnifico** è il signore di Firenze ed è colui che riesce, con la sua abilità diplomatica, a mantenere la pace in Italia nel Quattrocento. È anche un grande protettore di letterati e artisti.



► **Gengis Khan** è il condottiero che guida i Mongoli, un popolo nomade dell'Asia, alla conquista di un immenso impero, esteso dall'Europa orientale all'Estremo Oriente. Sotto i Mongoli i territori conquistati conoscono un'epoca di pace.

LE PAROLE DELLA STORIA

► MONARCHIA

La monarchia nazionale è la forma di governo che si rafforza in Europa alla fine del Medioevo. Prevede che il potere sia tutto nelle mani del re che controlla l'esercito, amministra la giustizia, riscuote le tasse e si serve di una burocrazia di funzionari a lui fedeli.

► RINASCIMENTO

Il Rinascimento è un'epoca in cui la cultura rinasce a nuova vita e in cui l'Europa, ma soprattutto l'Italia, conosce una straordinaria fioritura artistica.

► SIGNORIA

La Signoria è la forma di governo che si impone in Italia al posto del Comune. Il potere è detenuto da un uomo solo, il signore, e passa per via ereditaria ad altri membri della sua famiglia.

L'EREDITÀ DEL TEMPO

► La **stampa** è la più importante innovazione tecnologica della fine del Medioevo. La possibilità di stampare molte copie di libri cambia la cultura e la mentalità europea.



► La **armi da fuoco** rivoluzionano il modo di combattere e determinano il tramonto della cavalleria medievale.



1435



Con Cosimo ha inizio la **Signoria dei Medici** a Firenze

1453



I **Turchi** conquistano **Costantinopoli**. Cade l'Impero romano d'Oriente

1455



In Germania **Gutenberg** inventa la **stampa a caratteri mobili**

1469



Nasce la **monarchia nazionale spagnola** con l'unione delle corone di Castiglia e Aragona

1492



In Spagna la **Reconquista** è completata. **Cristoforo Colombo** scopre l'**America**. Finisce il Medioevo e **inizia l'Età moderna**

LA CRISI DEL TRECENTO

CAPITOLO 12

1. L'EUROPA TRA CRISI
ECONOMICHE, CARESTIE E
PESTILENZE

2. LE CONSEGUENZE DELLA CRISI

3. LA CRISI DEI POTERI
UNIVERSALI

LA CRISI
DEL TRECENTOVIDEO
START

DOVE SIAMO



Il re di Francia
**Filippo IV
il Bello** invia
una spedizione
a Roma per
**arrestare
il papa**
Bonifacio VIII.

1300 Con la bolla
Unam Sanctam,
Bonifacio VIII afferma
che tutti i poteri
terreni devono essere
sottoposti al papa.

1302**1303**

Il pontefice
Bonifacio VIII
proclama
il **giubileo**,
che concede
l'**indulgenza**
(il perdono dei
peccati) a tutti
i pellegrini che
si recano in
visita a Roma.



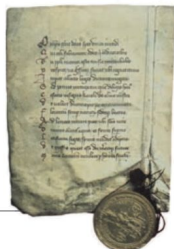
A causa dello scontro fra Bonifacio VIII
e Filippo il Bello, la **sedes papale** viene
trasferita da Roma ad **Avignone**, dove
rimarrà fino al 1377: è la **cattività
avignonese** della Chiesa.

1309**1347-1350**

Divampa
un'epidemia
di **peste**
che uccide
il 50% della
popolazione
europea.



Carlo IV
di Lussemburgo
emana la **Bolla d'oro**
che affida la nomina
dell'imperatore a
sette grandi elettori
tedeschi, quattro
laici e tre arcivescovi.

**1356**VIDEOSTART: [crisi_300.mp4](#)

I CONCETTI CHIAVE

- Nel **Trecento** l'economia europea rallenta, la produttività agricola diminuisce e il continente è colpito da **gravi carestie**.
- A metà del secolo, L'Europa è devastata da una terribile **epidemia di peste**.

1 CHE COSA ACCADE ALL'AGRICOLTURA EUROPEA TRA LA FINE DEL DUECENTO E L'INIZIO DEL TRECENTO?

Alla fine del Duecento, l'agricoltura europea produce sempre meno. I **contadini europei** hanno sfruttato a lungo i **terreni**, che si sono **impoveriti** e sono diventati sempre meno adatti alla coltivazione dei **cereali**, che sono la base dell'alimentazione.

Nei primi anni del Trecento **il clima peggiora** e quando avvengono stagioni di maltempo una parte dei raccolti va in rovina e quella che resta non è sufficiente a sfamare la popolazione.

Di conseguenza, scoppiano gravi **carestie**. Una, molto grave, si verifica nel **1315** e dura per ben **tre anni**.

Nelle campagne molti muoiono di fame e tutti si indeboliscono, perché non si mangia abbastanza. In queste condizioni, la popolazione europea si ammala facilmente.



AUDIOSINTESI

LA PAROLA CHIAVE

CARESTIE

Sottolinea nel testo la risposta a questa domanda.

Qual è la conseguenza delle carestie sulla popolazione europea?

2

QUALI SONO LE CONSEGUENZE DELLA PESTE SULLA POPOLAZIONE EUROPEA?

Tra il 1347 e il 1350, in Europa scoppia una terribile **epidemia di peste**, cioè la diffusione di una malattia molto contagiosa che colpisce migliaia e migliaia di persone.

La malattia si diffonde prima nelle città sulle rive del Mediterraneo, poi colpisce anche le città dell'Europa centrale e dell'Europa del Nord. La peste è una **grave malattia** provocata da un **batterio** trasportato dai topi e che fa venire bubboni su tutto il corpo oppure un'infezione ai polmoni. Il 60% delle persone che si ammalano muoiono, quindi la peste provoca **milioni di morti**. Di conseguenza, la popolazione europea si riduce drasticamente: nel XII secolo in Europa vivono circa 73 milioni di persone, ma nel corso del XIV secolo **la popolazione scende a circa 45 milioni**.

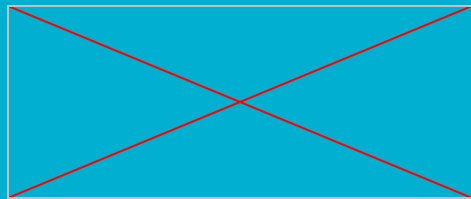
LA PAROLA CHIAVE

EPIDEMIA DI PESTE

Indica con una crocetta la risposta giusta.

L'epidemia di peste è:

- la diffusione di una grave malattia a migliaia di europei.
- il crollo della produzione agricola nelle campagne europee.





🕒 I flagellanti

Durante la peste si diffuse l'idea che fosse necessario fare **penitenza**: lunghe processioni di "**flagellanti**" – che si colpivano il corpo con fruste di cuoio fino a sanguinare – attraversavano paesi e città con **bandiere** e **crocefissi**.

I CONCETTI CHIAVE

- Lo **spopolamento delle campagne** porta a importanti modifiche nella produzione e nella proprietà agricola.
- Le novità però innescano **gravi conflitti sociali**.

3

COME CAMBIA IN QUESTA SITUAZIONE DI CRISI IL LAVORO NELLE CAMPAGNE?

La diminuzione della popolazione porta a **tre importanti cambiamenti** nelle campagne:

- una parte delle terre non viene più coltivata, perché la popolazione da sfamare è diminuita. Di conseguenza, queste terre diventano disponibili come **pascolo per bovini e ovini**.

Lo sviluppo dell'**allevamento** di questi animali porta a un aumento della **produzione di carne, latte, burro e formaggi** e l'alimentazione diventa più ricca e più sana;

- una parte delle terre viene coltivata con nuovi prodotti, come per esempio il **lino** e la **canapa**. Queste nuove colture, insieme alla produzione della **lana** dalle pecore, stimolano la produzione della **prime manifatture tessili**;

- i contadini migliorano l'**aratura** e la **mietitura** dei terreni e così riescono a produrre di più anche se ci sono meno lavoratori.

4 QUALI SONO LE CONDIZIONI DI VITA DEI CONTADINI?

Le condizioni di vita dei contadini migliorano. Infatti, il **prezzo delle terre** diminuisce e molti riescono ad acquistare dei terreni e a diventare **piccoli proprietari**.

Molti contadini, invece, smettono di vivere come servi dei padroni delle terre e stabiliscono con questi dei contratti di **mezzadria**.

Questo significa che il contadino lavora la terra e poi divide il raccolto: **metà va al padrone e metà resta al contadino**.

La vita dei contadini, però, non migliora per tutti: molti si ritrovano più poveri e senza lavoro e lo Stato impone sui raccolti **pesanti tasse**.

Per questo motivo, in diverse regioni d'Europa scoppiano **gravi rivolte**: migliaia di contadini si ribellano in Francia e in Inghilterra e attaccano i signori feudali.

Le rivolte scoppiano anche nelle città, dove a ribellarsi sono gli artigiani e le classi più umili contro le tasse alte.

LA PAROLA CHIAVE

MEZZADRIA

Sottolinea nel testo la risposta alla domanda.

Come viene diviso il raccolto quando il contadino ha un contratto di mezzadria con il padrone delle terre?

LE RIVOLTE URBANE E CONTADINE



I CONCETTI CHIAVE

- Tramonta definitivamente l'idea dell'**Impero universale**.
- I re di Francia portano la **sede papale ad Avignone**.
- La **cristianità** è **lacerata** da un lungo conflitto.

5

QUAL È LA SITUAZIONE DELL'IMPERO DAL XIII SECOLO IN POI?

Dal XIII secolo in poi **gli imperatori rinunciano definitivamente** alla loro autorità sull'Italia.

L'Impero si riduce alla **sola Germania** e anche qui il potere dell'imperatore è molto limitato, perché **i più potenti signori feudali** governano i loro territori come sovrani indipendenti e anche le più **grandi città** diventano autonome.

6

QUAL È INVECE LA SITUAZIONE DELLA CHIESA?

Mentre l'Impero si indebolisce, i **papi** cercano di riaffermare la loro autorità su tutti i sovrani d'Europa. Nel 1302, **papa Bonifacio VIII** dichiara che tutti i poteri terreni devono essere sottoposti alla sua autorità.

Il papa però, suscita la reazione del potente re di Francia, **Filippo IV il Bello**. I re di Francia, infatti, sono riusciti a sottomettere i feudatari e dominano ora su tutto il loro regno. Filippo IV decide quindi, per la prima volta, di **far pagare le tasse anche ai vescovi e ai monasteri**.

Bonifacio VIII non vuole accettare questa imposizione e **scomunica Filippo IV**. Il re, però, non si arrende e **invia le sue truppe contro il papa** per farlo arrestare e giudicare da un concilio.

Diventa così evidente che i re di Francia possono controllare il potere dei papi.



🕒 L'imperatore, i guelfi e i ghibellini

Enrico VII di Lussemburgo, che in questa immagine vedi circondato dai principi elettori e dai suoi vassalli, tentò di rafforzare il **potere imperiale** nella penisola italiana, in quel periodo divisa dalle lotte tra **guelfi** (sostenitori del papa) e **ghibellini** (sostenitori dell'imperatore).

7 CHE COS'È LA “CATTIVITÀ AVIGNONESE”?

La **cattività avignone** è il periodo dal 1309 al 1377 in cui i re di Francia costringono i papi ad abbandonare Roma e a **trasferirsi ad Avignone**, una città nel Sud della Francia.

In questo periodo la Chiesa perde gran parte della sua autonomia, perché i re di Francia vigilano su ogni decisione dei papi.

LA PAROLA CHIAVE

CATTIVITÀ AVIGNONESE

Completa la frase.

La cattività avignone
è il periodo che va
dal al 1377;
in questo periodo i re
di costringono
i a trasferirsi
ad per
controllare il loro potere.



📍 Il Palazzo dei Papi ad Avignone.



IMMAGINE A 360°

Palazzo dei Papi
ad Avignone

8

COS'È IL GRANDE SCISMA D'OCCIDENTE?

Il **Grande scisma d'Occidente** è la divisione della Chiesa in due parti perché nel 1378 vengono eletti **due papi**:

- **Clemente VII**, un francese, che risiede ad Avignone;
- **Urbano VI**, un italiano, che ha la sua sede a Roma.

La Francia e i suoi alleati sostengono il papa di Avignone, **l'Impero e l'Inghilterra** sostengono il papa di Roma.

Questa situazione dura fino al 1414, quando il **concilio di Costanza** depone i due papi in carica e elegge un solo papa: Martino V.

La pace ritorna, ma l'autorità dei papi è ormai molto indebolita.

LA PAROLA CHIAVE

GRANDE SCISMA D'OCCIDENTE

Completa la frase.

Il Grande scisma d'Occidente è la della Chiesa in due perché nel 1378 vengono eletti due: uno francese, che risiede ad, e uno, che ha la sua sede a Roma.



🕒 Il Grande scisma d'Occidente

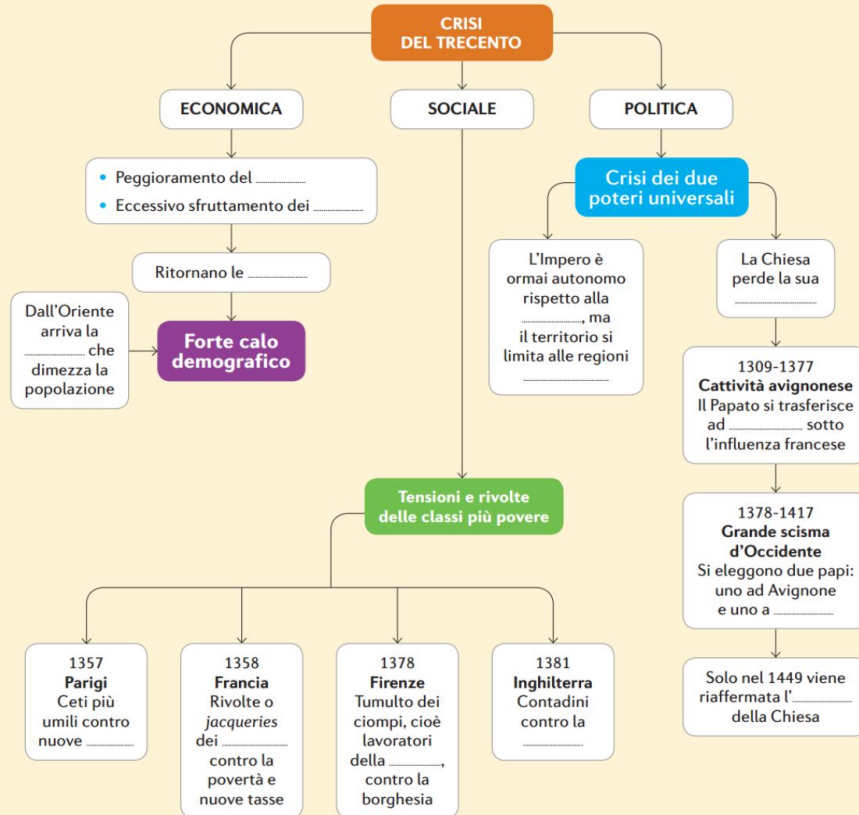
Questa miniatura raffigura simbolicamente lo **scisma**, cioè la Chiesa divisa: i **due pontefici**, riconoscibili dalla mitra bianca (il particolare copricapo papale), sono identici, così come gli alti prelati che li accompagnano.

LA MAPPA

MAPPA ATTIVA
La crisi del Trecento

Completa la mappa inserendo correttamente le parole che trovi sotto.

- Avignone • clima • campi • unità • carestie • tasse • Roma • germaniche •
contadini • autonomia • peste • lana • poll-tax • Chiesa



COMPITI

Vedere il VIDEO START della lezione 12

Studiare il pdf allegato.

Eseguire sul libro gli esercizi a pag. 338 n. 1, 7, 10 (allegati anche sotto per chi non ha il libro e li deve svolgere sul quaderno nella sezione esercizi).

Sul quaderno scrivere il titolo in stampatello LA CRISI DEL TRECENTO, poi SPAZIO, TEMPO e sotto copiare la mappa di p. 337.

Sul quaderno, nella sezione lessico, copiare le definizioni dell' esercizio 10 allegato sotto e di MONARCHIA, RINASCIMENTO, SIGNORIA (nella seconda diapositiva)

Sul quaderno, nella sezione personaggi, copiare le brevi descrizioni di ISABELLA DI CASTIGLIA E FERDINANDO D'ARAGONA, LORENZO IL MAGNIFICO, GENGIS KHAN (con disegno o piccola stampa da incollare).

COMPRENDERE I PROCESSI STORICI: IL TEMPO

●○○ STORIA **BASE**

1 Indica se le seguenti affermazioni sono vere (V) o false (F).

- a. La peste si diffuse in Europa tra il 1347 e il 1350.
- b. La cattività avignonese durò tre secoli.
- c. Le rivolte contadine chiamate *jacqueries* avvennero nel X secolo.
- d. Bonifacio VIII aprì il giubileo nel 1300.

V F

COMPRENDERE I PROCESSI STORICI: FATTI E PROTAGONISTI

●○○ STORIA **BASE**

7 Completa il testo con i termini proposti.

canapa • salari • pascoli • tecniche • demografico • tessili

A causa del crollo _____, i campi lasciarono nuovamente il posto ai _____ e l'allevamento migliorò l'alimentazione, che fu resa più varia dai latticini e dalla carne. Inoltre si diffusero nuove colture come il lino e la _____, che diedero impulso alle manifatture _____; la diminuzione dei lavoratori spinse a inventare nuove _____ agricole. Con il calo della richiesta, il prezzo delle terre diminuì; data la scarsità di manodopera, aumentarono i _____ dei contadini.

●○○ STORIA **BASE**

10 Scegli la definizione corretta.

a. Una carestia è...

- una zappa adatta alla terra europea.
- un sacramento della Chiesa ortodossa.
- la mancanza di cibo sufficiente a sfamare tutta la popolazione.

b. Un'epidemia è...

- una medicina con cui si cura la peste.
- una malattia sconosciuta trasmessa dai topi.
- la diffusione rapida e minacciosa di una malattia infettiva.

c. Il giubileo è...

- un anno particolare in cui il pellegrinaggio a Roma fa guadagnare l'indulgenza plenaria.
- un anno in cui tutti vanno in pellegrinaggio.
- un canto religioso particolarmente indicato per il Natale.

d. La mezzadria è...

- un tipo di bovino.
- un contratto agricolo.
- un nuovo tipo di falce.